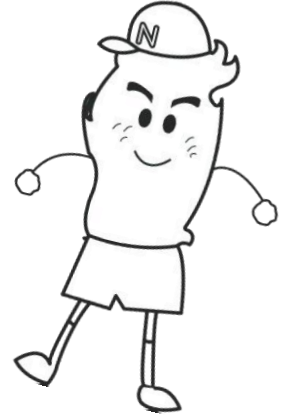




おうちで のり検定

初級

こんにちは！ ぼくはノリノリくん。
これからみんなに、海苔のクイズをだすよ。
ぜんもんせいかいをめざそうぜ！



もんだい① 海苔はどこでとれるのかな？

1. 山
2. 畑
3. 海

もんだい② 海苔はなんの仲間？

1. コンブやワカメ 海そうの仲間だよ
2. シイタケやシメジ
3. キャベツやレタス

もんだい③ 海苔が一番たくさんとれるきせつはいつかな？

1. 春
2. 夏
3. 秋
4. 冬

もんだい④ むかし、海苔をとる時に使っていた一人乗りの船の名前はどれ？

1. だるまぶね
2. つりぶね
3. べかぶね



もんだい⑤ 細かく切った海苔を四角くする
さぎょうをなんというのかな？

1. 海苔とり
2. 海苔つみ
3. 海苔つけ

冬にふるさと館で体験できるよ。

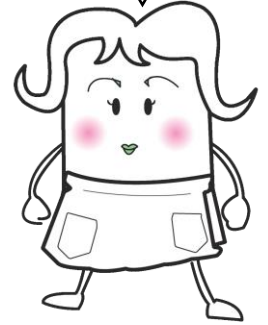




おうちでのり検定

中級

こんにちは。あたくしはノリ母でございますのヨ！
初級しょきゅうよりちょ〜っとむずかしいのヨン。オホホホホ。



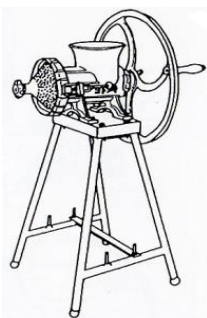
問題① 大田区で海苔をつくっていたころの海苔の品種は
なんという名前かしら？

- 1. アサクサノリ 今ではアサクサノリがへって、日本で数か所しか
- 2. オオモリノリ 見つかっていないの。多摩川の河口で見つかって、
- 3. エドノリ ふるさと館ではその標本ひょうほんを展示してるのヨン。

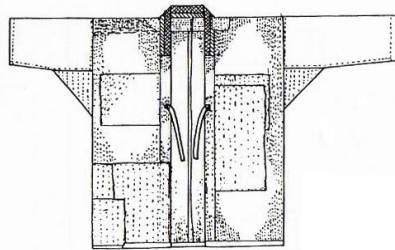
問題② イギリス出身しゅっしんの女性じょせい、キャサリン・ドリュウさんは
何をした人かしら？

- 1. おいしい海苔料理のりりょうりの本を書いた人
 - 2. 海苔のりの一生を明らかにした人 ドリュウさんは、海苔は夏の間は貝が
 - 3. 味付け海苔あじつけのりを考えた人 らの中で胞子ほうしで過ごすことを発見した
- の。そのおかげで、人工的に種付けをする技術ができて、海苔をたくさんしゅうかくできるようになったのよ。

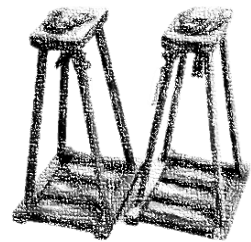
問題③ 海苔のりの道具のイラストと使い方を線でむすびましょ！



チョッパー



ボータ



海苔下駄

冬の海苔とりで着る

冬でも風を通さなくて暖かいの。

竹ヒビを建てる時に、海の中ではいて立った

これをはくと、自分の身長より深いところでも作業ができたのよ。

海苔を切る道具

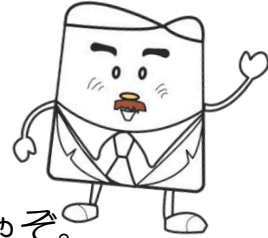
初めは海苔切りほうちょう、次は飛行機ほうちょう、チョッパーは昭和20年代から使われたのよ。



おうちでのり検定



オッホン。ワシはノリ父。
これがわかれば、キミもりっぱな海苔博士じゃヨ！



問題① 昔の海苔づくりは、一年間かけていろいろな仕事があったんじゃぞ。

くうらんに当てはまる言葉を下から選んで、書くんじゃ。

(ア) そろそろ暑くなるころ、海苔を育てる〔 **ひび** 〕づくりから始まる。

(イ) 秋になると、千葉へ〔 **たねつけ** 〕に行ったもんだ。

(ウ) 海苔はだいたい〔 **11** 〕月のげじゅんごろからとれ始めて、
一番いそがしくなるのは〔 **1** 〕月から〔 **2** 〕月。

(エ) 海から採ってきた海苔は、よくじつの夜中の1時か2時に起きて、

まず〔 **海苔切り** 〕から始める。天日干し=外でお日様に当てて干す

(オ) わくぼしにかけて、海苔を〔 **天日** 〕干しするんだ。

ふね	ひび	ざる	たねつけ	たねまき	しおひがり
9	10	11	12	1	2
海苔つけ	海苔はがし	海苔切り	天日	機械	部屋

問題② 海苔は大昔から食べられていたぞ。

では、昔は海苔のことを漢字でどう書いていたかな？

1. 緑菜
 2. 紫菜
 3. 黒菜
- 生海苔は紫色なんじゃ！

問題③ 大森で江戸時代から行われていた海苔づくりが終わったのは

何年デスかな？ 海辺を埋め立てて、東京港を作り直し、東京を大都市にする

1. 昭和 38 年（東京オリンピックの前の年）計画のため、海苔づくりを
 2. 昭和 58 年（東京ディズニーランドが開園した年）終えることに
 3. 平成 5 年（レインボーブリッジが開通した年）
- なったんじゃ…。

問題④ 日本以外の国でも海苔を採って食べているゾイ。

国の名前を答えてヨ。

- 中国（スープにして食べている）
- 韓国（韓国のりは有名じゃ。キンパという海苔巻きで食べる）
- イギリス・ウエールズ地方（ペースト状にしてパンにぬって食べているんだって！）